

# Realizarea programului teritorial Ungheeni de control al cancerului

# Context general



**Guvernul, Ministerul Sănătății, Compania Națională de Asigurări în Medicină au inițiat elaborarea și ulterior implementarea Programului național de control al cancerului pentru anii 2017-2025.**

# Obiectivele strategice



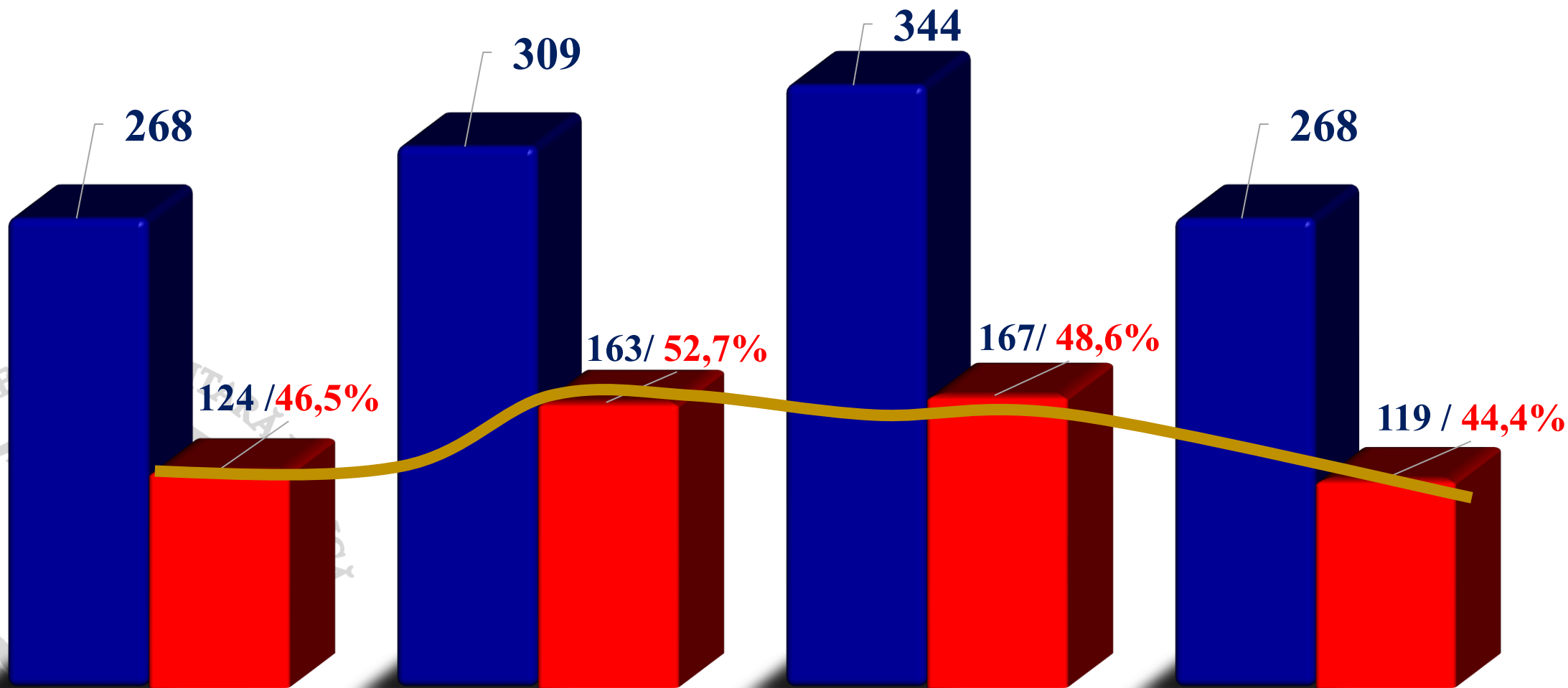
- 1. Informarea prin intermediul mass-media despre obligativitatea controlului medical profilactic (*ord. MS 609/2013*).**
- 2. Informarea populației despre screening-ul glandei mamare și realizarea mamografiilor conform obiectivelor impuse.**
- 3. Informarea populației despre screening-ul colonoscopic și realizarea planului colonoscopiei la vârsta 45-70 ani.**
- 4. Convingerea și motivarea părinților pentru imunizarea copiilor (fetițelor și băiețeilor) anti-HPV.**
- 5. Reducerea poverii acestei maladii asupra societății.**

# Obligativitatea sistemului AMP



- 1. Identificarea persoanelor cu risc crescut de cancer.**
- 2. Realizarea screening-urilor conform vârstei și sexului.**
- 3. Asigurarea continuității îngrijirii – supraveghere, reevaluare și integrarea pacientului în traseele oncologice.**
- 4. Educație și consiliere preventivă obligatorie, orientată spre reducerea factorilor de risc .**
- 5. Trimiterea obligatorie către investigație suplimentară a persoanelor cu rezultate pozitive sau suspecte.**

# Incidența prin cancer



# Nivelurile de prevenție în cancer



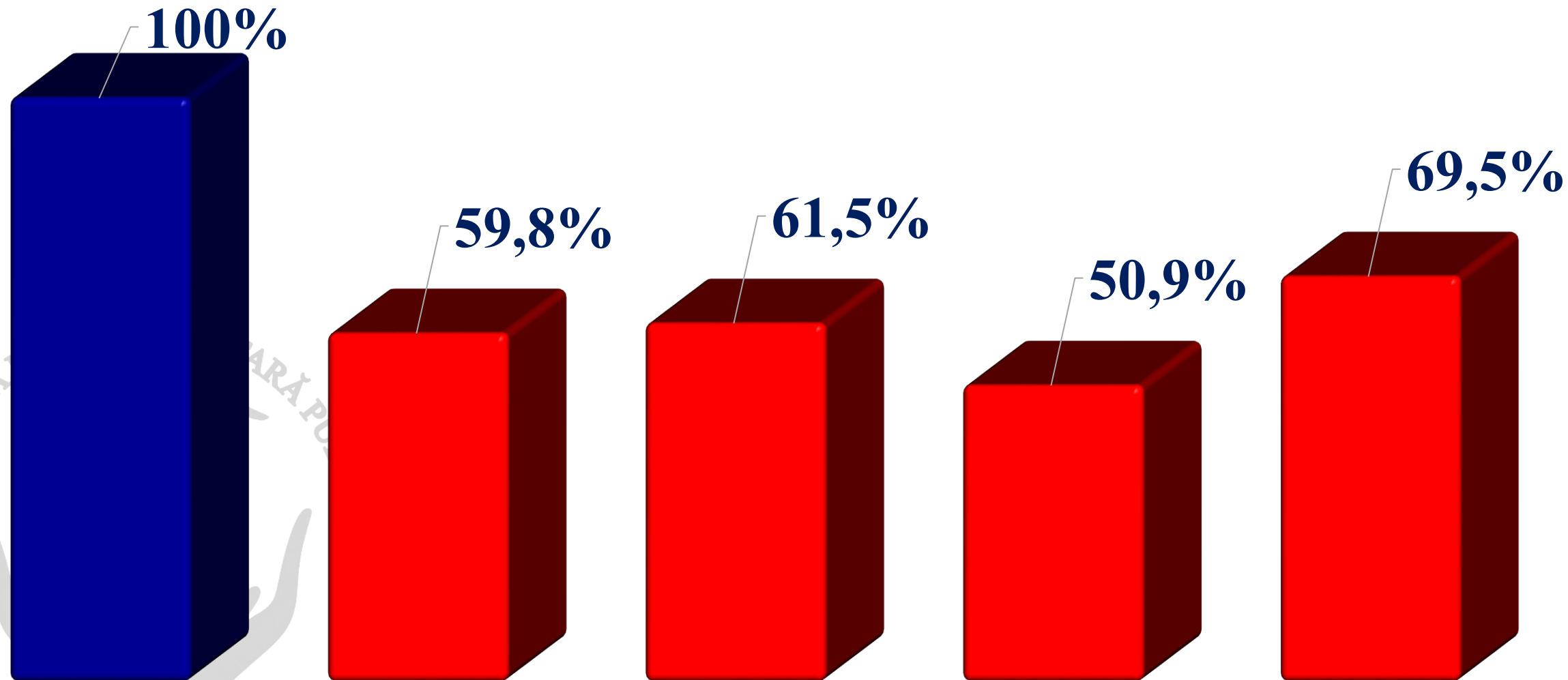
- **Prevenția primară:** constă în controlul factorilor de risc cât și imunizarea.
- **Prevenția secundară:** efectuarea screening-ului de depistare a cancerului .
- **Prevenția terțiară:** constă în prevenirea apariției recidivelor și a metastazelor în cancer (tratament, chimioterapie, radioterapie).

# Cancerul uterin



**Cancerul cervical reprezintă o neoplazie malignă a epiteliului colului uterin, apărută prin transformarea progresivă a celulelor cervicale sub influența infecției persistente cu virusul papiloma uman (HPV), în special tulpinile oncogene (HPV 16 și 18).**

# Imunizarea HPV



# Profilaxia primară



Nr.	IMSP	Vaccinarea HPV (9 luni 2025)		
		Plan	Vaccin	%
1	CS Ungheni	210	198	94,2
2	CS Manoilești	17	16	94,1
3	CS Rădenii Vechi	14	13	92,9
4	CS Cornești	42	38	90,5
5	CS Cetireni	9	6	66,7
6	CS Pîrlița	85	55	64,7
7	CS Sculeni	67	41	61,2
8	CS Dănuțeni	43	26	60,5
9	CS Valea Mare	20	12	60,0
10	CS Petrești	34	16	47,1
11	CS Măcărești	49	21	42,9
12	AvangardMed	72	18	25,0
	<b>TOTAL RAION</b>	<b>662</b>	<b>460</b>	<b>69,5 %</b>

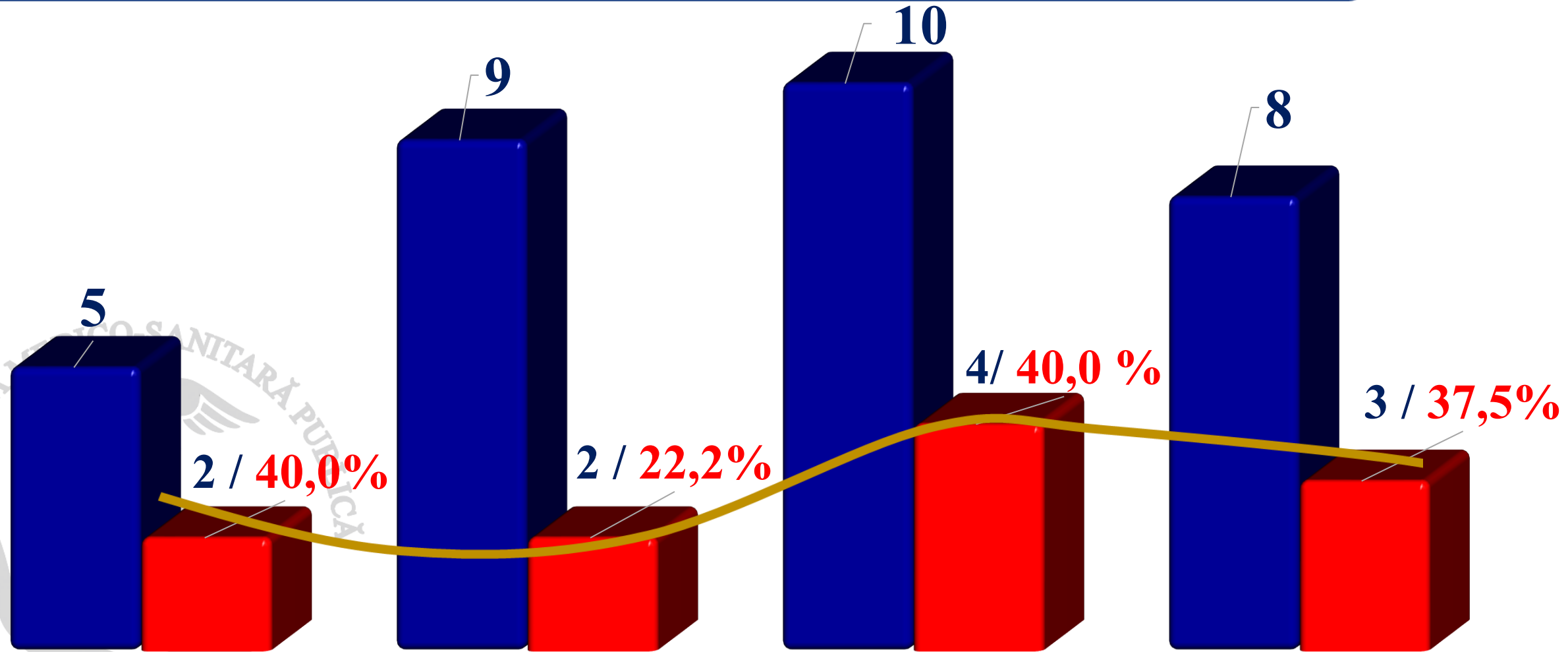
# Profilaxia secundară

Nr	IMSP	Testul citologic Babeș - Papanicolau (9 luni 2025)					
		Obiectiv	Realizat	%	Celule atipice	Colposcopie	
1	CS Ungheni	1 772	1 677	94,6	73	73	100%
2	CS Cetireni	203	173	85,2	3	1	33%
3	CS Dănuțeni	438	305	69,6	19	2	10%
4	CS Manoilești	159	109	68,6	19	1	5%
5	CS Petrești	245	163	66,5	32	2	6%
6	CS Măcărești	372	246	66,1	9	6	66%
7	CS Sculeni	584	379	64,9	15	9	60%
8	CS Cornești	563	365	64,8	61	20	32%
9	AvangardMed	472	299	63,3	43	1	2%
10	CS Pîrlița	743	461	62,0	19	18	94%
11	CS Valea Mare	300	149	49,7	79	1	1%
12	CS Rădenii Vechi	118	30	25,4	8	4	50%
<b>TOTAL raionul Ungheni</b>		<b>5 969</b>	<b>4 356</b>	<b>73,0%</b>	<b>380</b>	<b>138</b>	<b>36%</b>

# Incidența cancerului col uterin

Nr.	IMSP	Total	St. I-II	%	St. III- IV	%
1	CS Ungheni	2	2	100		
2	CS Dănuțeni	1	0		1	100
3	CS Cornești	1	0		1	100
4	CS Pârlița	1	0		1	100
5	CS Măcăresti					
6	CS Sculeni	1	1	100		
7	CS Petrești					
8	CS Valea Mare					
9	CS Manoilești	1	1	100		
10	CS Cetireni					
11	AvangardMed					
12	CS Rădenii Vechi	1	1	100		
	<b>TOTAL raion</b>	<b>8</b>	<b>5</b>	<b>62,5%</b>	<b>3</b>	<b>37,5%</b>

# Incidența prin cancer de col uterin



# Cancerul mamar



**Cancerul mamar reprezintă o proliferare malignă a celulelor epiteliale din ductele sau lobulii glandei mamare, caracterizată prin pierdere a controlului creșterii celulare, capacitate de invazie locală și potențial metastatic către ganglioni limfatici sau organe la distanță.**

# Profilaxia primară a CM

**1. Evitarea acțiunii directe a razelor solare.**

**2. Evitarea traumatismelor.**

**3. Promovarea alăptării.**

**4. Controlul factorilor de risc modificabili.**

# Profilaxia secundară a CM

Ordin MS 489 din 2017



Nr	IMSP	Palparea glandei mamare (9 luni 2025)			
		Obiectiv	Realizat	%	Suspecți
1	CS Ungheeni	14 982	13 904	92,8	236
2	CS Rădenii Vechi	876	793	90,5	0
3	AvangardMed	2 622	2 225	84,9	4
4	CS Dănuțeni	3 444	2 598	75,4	7
5	CS Măcărești	3 039	2 274	74,8	1
6	CS Valea Mare	1 679	1 233	73,4	1
7	CS Manoilești	1 198	851	71,0	2
8	CS Pîrlița	4 833	3 424	70,8	4
9	CS Cetireni	1 246	852	68,4	2
10	CS Cornești	4 618	2 981	64,6	1
11	CS Sculeni	3 221	1 938	60,2	1
12	CS Petrești	1 723	835	48,5	3
	<b>TOTALraionul Ungheeni</b>	<b>43 481</b>	<b>33 908</b>	<b>78,0%</b>	<b>262</b>

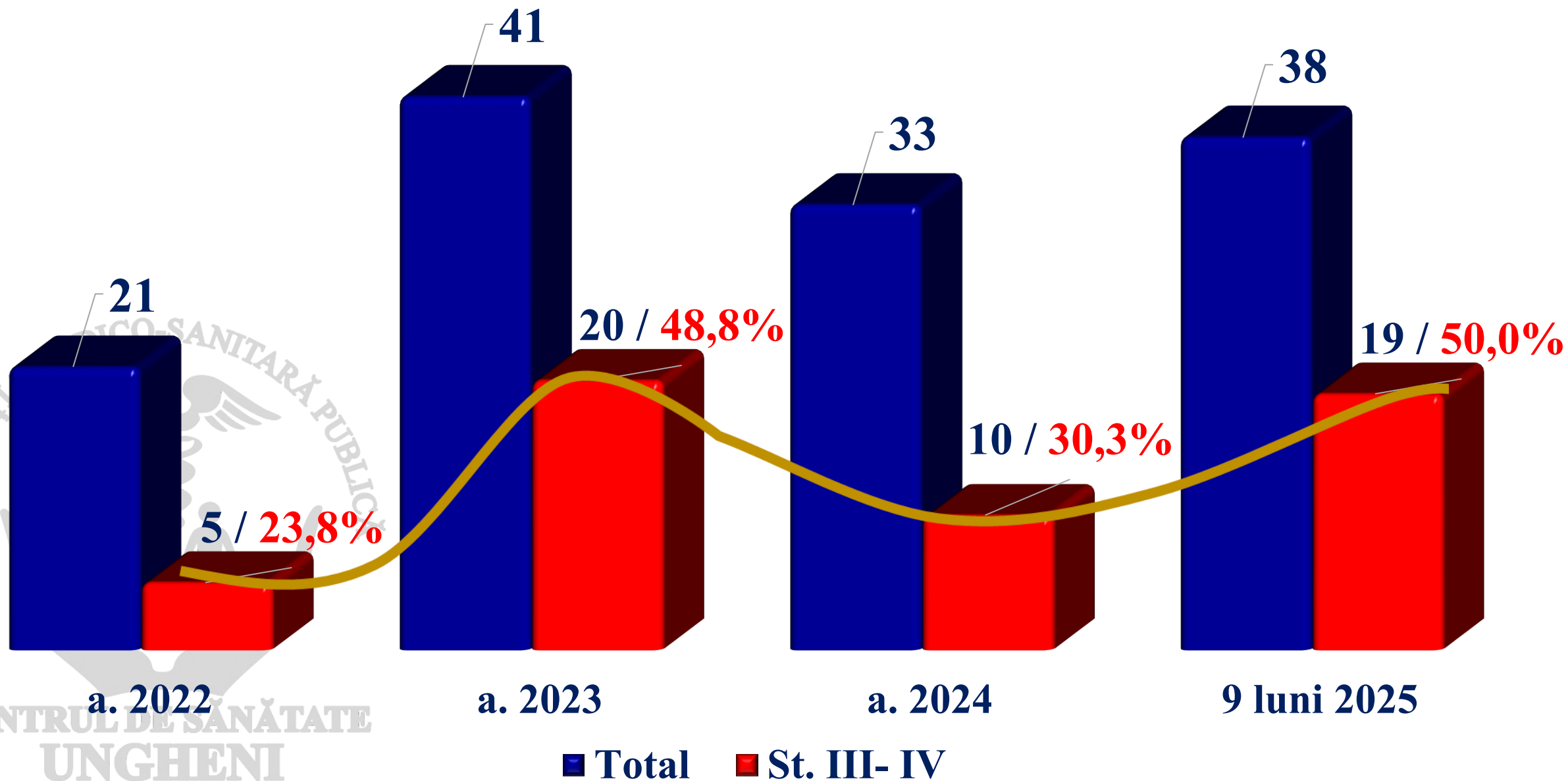
# Profilaxia secundară a CM

Ordin MS 489 din 2017



Nr	IMSP	Mamografii digitale (9 luni 2025)			
		Obiectiv	Realizat	%	Suspecți
1	CS Ungheni	9 952	902	9,0	236
2	CS Cornești	2 981	245	8,2	1
3	CS Petrești	835	41	4,9	3
4	CS Sculeni	1 938	71	3,7	1
5	CS Dănuțeni	2 598	73	2,8	7
6	CS Cetireni	852	17	2,0	2
7	AvangardMed	2 225	39	1,8	4
8	CS Manoilești	851	14	1,6	2
9	CS Măcărești	2 274	32	1,4	1
10	CS Valea Mare	1 233	15	1,2	1
11	CS Pîrlița	3 424	21	0,6	4
12	CS Rădenii vechi	793			
	<b>TOTAL raionul Ungheni</b>	<b>29 956</b>	<b>1 470</b>	<b>4,9 %</b>	<b>262</b>

# Incidența prin cancer mamar



# Incidența cancerului mamar



Nr	IMSP	Total	St. I-II	%	St. III- IV	%
1	CS Valea Mare	1	0		1	100
2	AvangardMed	1	0		1	100
3	CS Dănuțeni	3	1	33,3	2	66,7
4	CS Măcărești	6	2	33,3	4	66,7
5	CS Cornești	2	1	50	1	50
6	CS Pârlița	2	1	50	1	50
7	CS Mănoilești	2	1	50	1	50
8	CS Ungheeni	17	9	53,0	8	47
9	CS Sculeni	1	1	100		
10	CS Petrești	1	1	100		
11	CS Cetireni	2	2	100		
12	CS Rădenii Vechi					
	<b>TOTAL raion</b>	<b>38</b>	<b>19</b>	<b>50%</b>	<b>19</b>	<b>50%</b>

# Cancerul colorectal



**Cancerul colorectal este o neoplazie malignă a epiteliului colonic sau rectal, ce apare prin acumularea progresivă de mutații genetice la nivelul mucoasei intestinale, caracterizându-se prin proliferare necontrolată, invazie a peretelui intestinal și potențial metastatic.**

# Profilaxia primară



- 1. Excluderea fast-foodurilor.**
- 2. Regim alimentar corect.**
- 3. Mod de viață activ.**
- 4. Limitarea consumului de alcool și evitarea fumatului.**
- 5. Educație privind sănătatea digestivă și recunoașterea simptomelor precoce.**

# Profilaxia secundară



Nr.	IMSP	Hemoculttest (persoane 45-70 ani) (9 luni 2025)			
		Obiectiv	Realizat	%	Suspecți
1	CS Ungheeni	4 800	4 142	86,3	167
2	CS Cornești	1 972	1 407	71,3	21
3	CS Cetireni	413	246	59,6	21
4	CS Măcărești	613	304	49,6	16
5	CS Pîrlița	1 961	905	46,1	2
6	CS Sculeni	1 286	592	46,0	8
7	CS Valea Mare	457	208	45,5	
8	CS Dănuțeni	1 125	390	34,7	28
9	CS Petrești	507	155	30,6	26
10	CS Manoilești	239	64	26,8	
11	AvangardMed	1 022	215	21,0	13
12	CS Rădenii Vechi	523	2	0,4	1
	<b>TOTAL raionul Ungheeni</b>	<b>14 918</b>	<b>8 630</b>	<b>57,8%</b>	<b>303</b>

# Profilaxia secundară



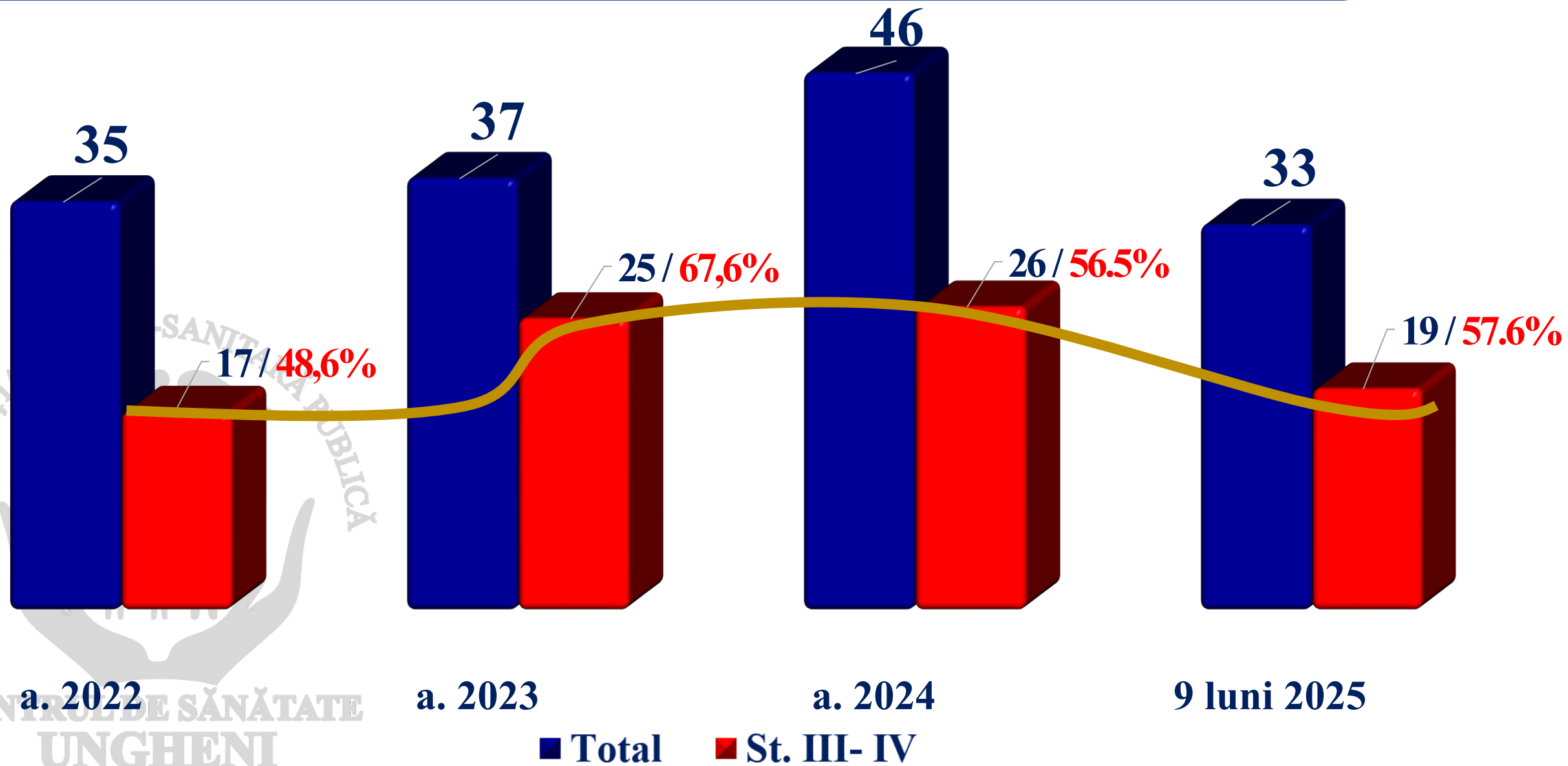
Nr.	IMSP	Colonoscopia (9 luni 2025)				
		Obiectiv	Realizat	%	Suspecți	Cancer
1	CS Sculeni	15	15	100,0	1	2
2	CS Cetireni	12	12	100,0	1	1
3	CS Măcărești	17	17	100,0	8	3
4	CS Petrești	10	10	100,0	3	2
5	CS Rădenii Vechi	1	1	100,0	1	
6	AvangardMed	21	18	85,7	5	1
7	CS Ungheeni	147	123	83,7	19	11
8	CS Valea Mare	12	10	83,3	2	2
9	CS Mănoilești	13	9	69,2		
10	CS Cornești	50	29	58,0	8	2
11	CS Pîrlița	29	11	37,9	2	4
12	CS Dănuțeni	61	17	27,9	8	5
	<b>TOTAL raionul Ungheeni</b>	<b>388</b>	<b>272</b>	<b>70,1%</b>	<b>58</b>	<b>33</b>

# Testarea iFOB



Nr.	IMSP	Teste repartizate	Realizat (18.11.25)	%	Pozitivi
1	CS Ungheeni	215	173	80,5	6
2	CS Pîrlița	40	40	100	
3	CS Dănuțeni	40	40	100	
4	CS Măcărești	40	33	82,5	
5	CS Cornești	35	35	100	2
6	CS Sculeni	30	?	%	
7	SRL Avangard	25	25	100	
8	CS Valea Mare	20	17	85,0	
9	CS Mănoilești	15	15	100	
10	CS Cetireni	15	15	100	1
11	CS Petrești	15	15	100	
12	CS Rădenii Vechi	10	10	100	
	<b>TOTAL</b>	<b>500</b>	<b>418</b>	<b>83,6%</b>	<b>9</b>

# Incidența prin cancer colorectal



# Incidența cancerului colorectal

Nr.	IMSP	Total	St. I-II	%	St. III - IV	%
1	CS Sculeni	2	0		2	100
2	AvangardMed	1	0		1	100
3	CS Danuțeni	5	1	20,0	4	80
4	CS Măcărești	3	1	33,3	2	66,7
5	CS Ungheeni	11	4	36,4	7	63,6
6	CS Cornești	2	1	50,0	1	50
7	CS Valea Mare	2	1	50,0	1	50
8	CS Pîrlița	4	3	75,0	1	25
9	CS Petrești	2	2	100		
10	CS Manoilești					
11	CS Cetireni	1	1	100		
12	CS Rădenii Vechi					
	<b>TOTAL raion</b>	<b>33</b>	<b>14</b>	<b>42,4%</b>	<b>19</b>	<b>57,6%</b>

# Cancerul de prostată



**Cancerul de prostată este o neoplazie malignă a epiteliului glandular prostatic, caracterizată prin proliferarea necontrolată a celulelor acinare și dezvoltarea unor tumori cu potențial de invazie locală.**

# Profilaxia primară

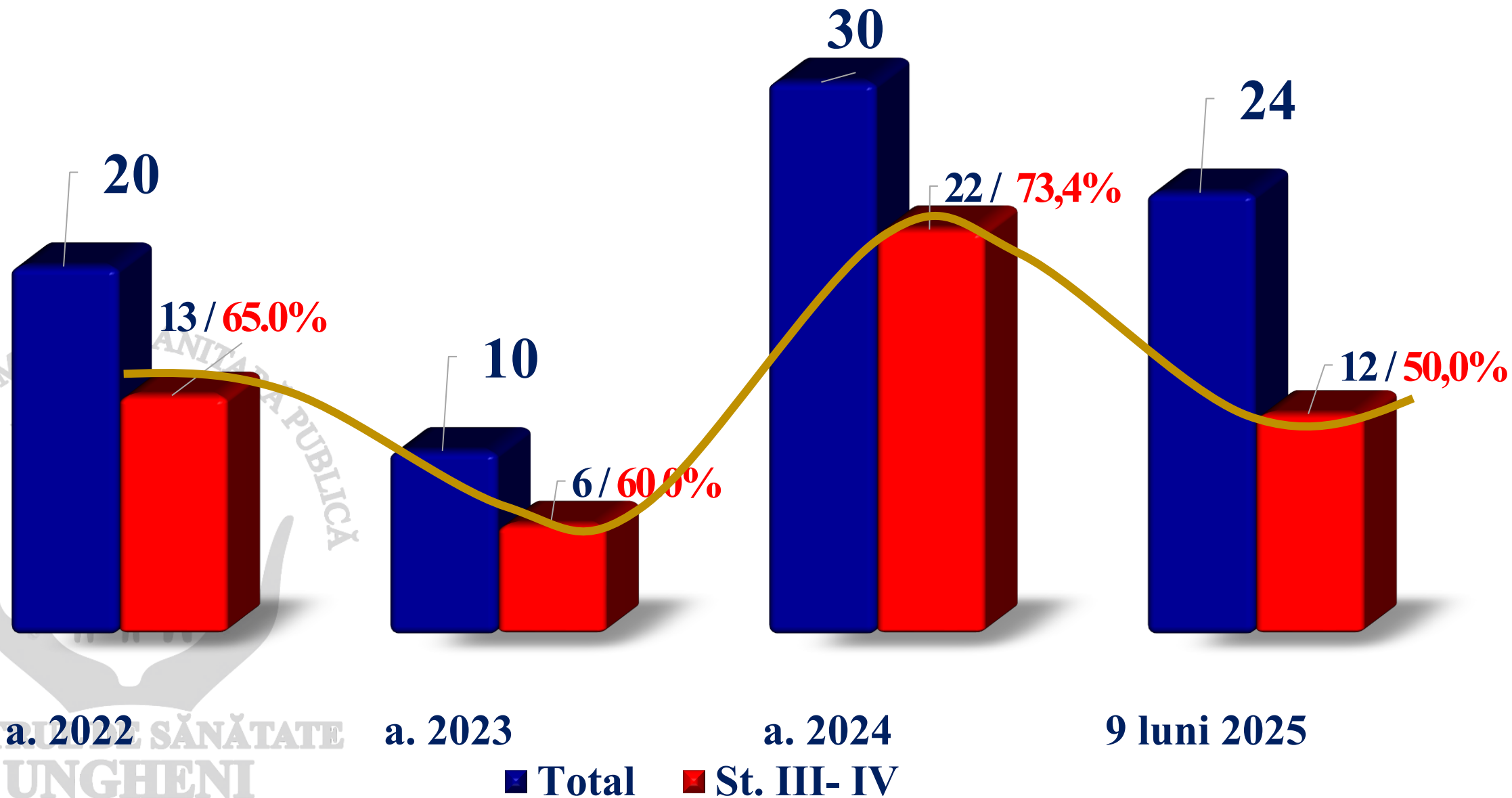
- 1. Educație pentru sănătatea urologică și promovarea consulturilor medicale regulate la bărbații cu factori de risc.**
- 2. Viață sexuală activă.**
- 3. Evitarea infecțiilor urogenitale (coitus protejat).**
- 4. Limitarea consumului de alcool și evitarea fumatului.**
- 5. Complex de vitamine ce duc la o activitate sănătoasă a prostatei (seleniu, zinc, arginină).**

# Investigații la PSA



Nr	IMSP	Obiectiv	PSA	Cancer prostata
1	CS Ungheni	6 424	268	7
2	CS Cornești	2 299	0	5
3	CS Pîrlița	2 269	0	3
4	CS Danuțeni	1 332	0	2
5	CS Măcărești	1 321	0	1
6	AvangardMed	919	0	0
7	CS Sculeni	1 508	0	1
8	CS Valea Mare	795	0	1
9	CS Petrești	720	0	0
10	CS Manoilești	521	0	1
11	CS Cetireni	581	0	3
12	CS Rădenii Vechi	453	0	0
<b>TOTAL raion</b>		<b>19 142</b>	<b>268</b>	<b>24</b>

# Incidența prin cancer de prostată



# Incidența cancerului de prostată



Nr.	IMSP	Total	St. I-II	%	St. III - IV	%
1	CS Sculeni	1	1	100,0		
2	AvangardMed					
3	CS Danuțeni	2	2	100,0		
4	CS Măcărești	1			1	100,0
5	CS Ungheni	7	2	28,6	5	71,4
6	CS Cornești	5	1	20,0	4	80,0
7	CS Valea Mare	1			1	100,0
8	CS Pîrlița	3	2	66,6	1	33,4
9	CS Petrești					
10	CS Manoilești	1	1	100,0		
11	CS Cetireni	3	3	100,0		
12	CS Rădenii Vechi					
	<b>TOTAL raion</b>	<b>24</b>	<b>12</b>	<b>50,0%</b>	<b>12</b>	<b>50,0%</b>

# Cancerul hepatic



**Cancerul hepatic este o neoplazie malignă ce se caracterizează prin proliferare necontrolată a hepatocitelor transformate, invazie vasculară (în special vena porte) și potențial metastatic intrahepatic sau extrahepatic.**

# Profilaxia primară

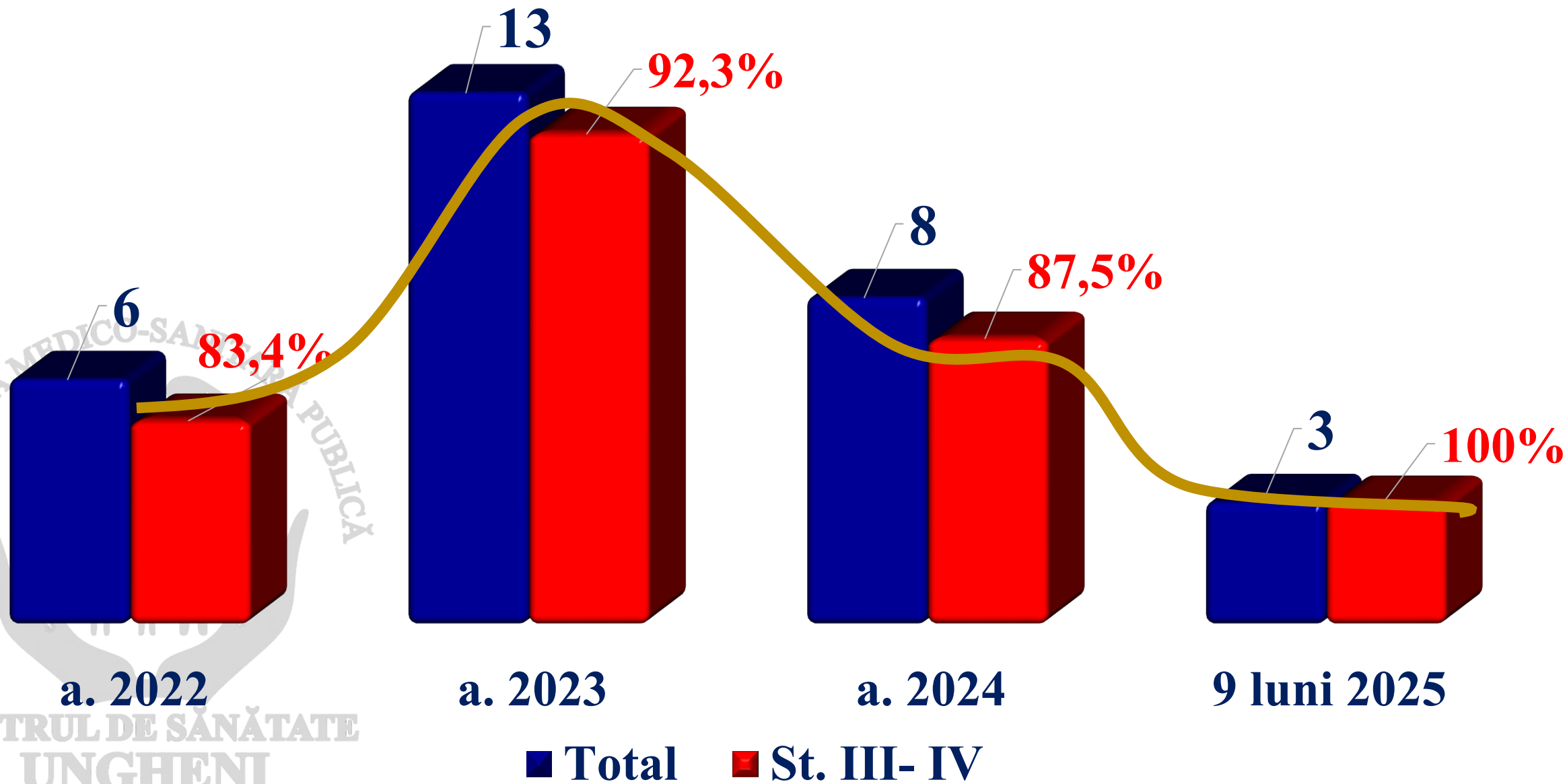
- 1. Vaccinarea împotriva hepatitei B.**
- 2. Tratatamentul hepatitelor virale cronice (HBV/HDV/HCV).**
- 3. Complex cu preparate antioxidante.**
- 4. Evitarea factorilor nocivi (alcool, fast-food, fumat).**
- 5. Alimentația corectă și echilibrată.**

# Investigații la AFP



Nr	IMSP	Obiectiv	AFP	Cancer ficat
1	CS Ungheni	1 085	43	1
2	CS Danuțeni	219	0	
3	CS Măcărești	186	0	1
4	CS Cornești	174	0	
5	CS Sculeni	167	0	
6	AvangardMed	162	0	
7	CS Pîrlița	131	0	1
8	CS Petrești	109	0	
9	CS Cetireni	96	0	
10	CS Manoilești	85	0	
11	CS Valea Mare	32	0	
12	CS Rădenii Vechi	68	0	
TOTAL raion		2 514	43	3

# Incidența prin cancer ficat



# Incidența cancerului de ficat

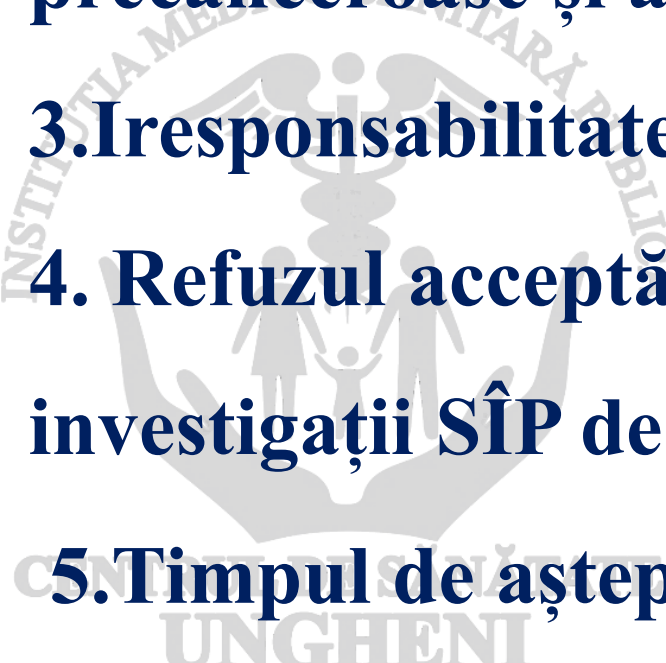


Nr.	IMSP	Total	St. I-II	%	St. III - IV	%
1	CS Sculeni					
2	AvangardMed					
3	CS Danuțeni					
4	CS Măcărești	1			1	100,0
5	CS Ungheeni	1			1	100,0
6	CS Cornești					
7	CS Valea Mare					
8	CS Pîrlița	1			1	100,0
9	CS Petrești					
10	CS Manoilești					
11	CS Cetireni					
12	CS Rădenii Vechi					
	<b>TOTAL raion</b>	<b>3</b>			<b>3</b>	<b>100,0%</b>

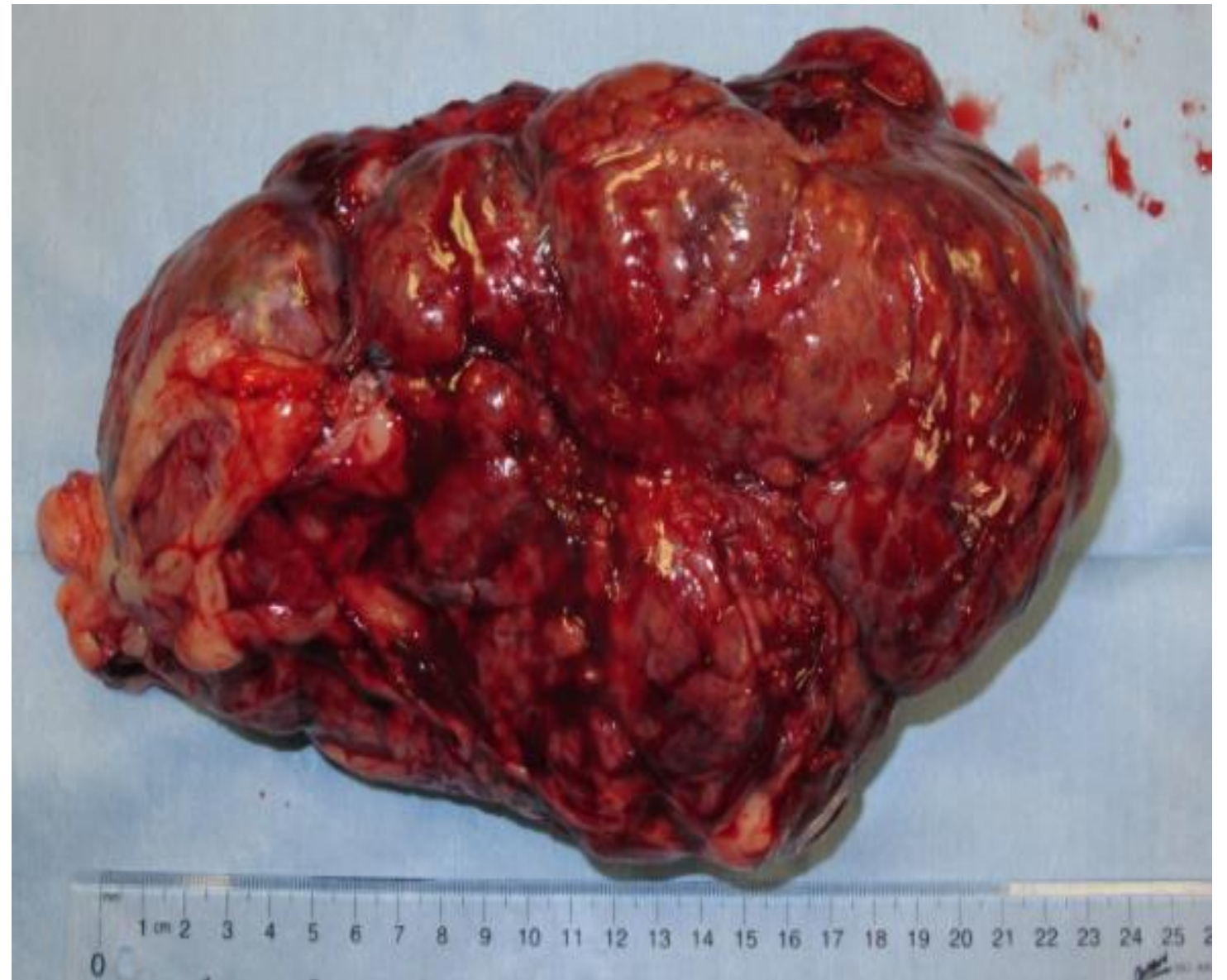
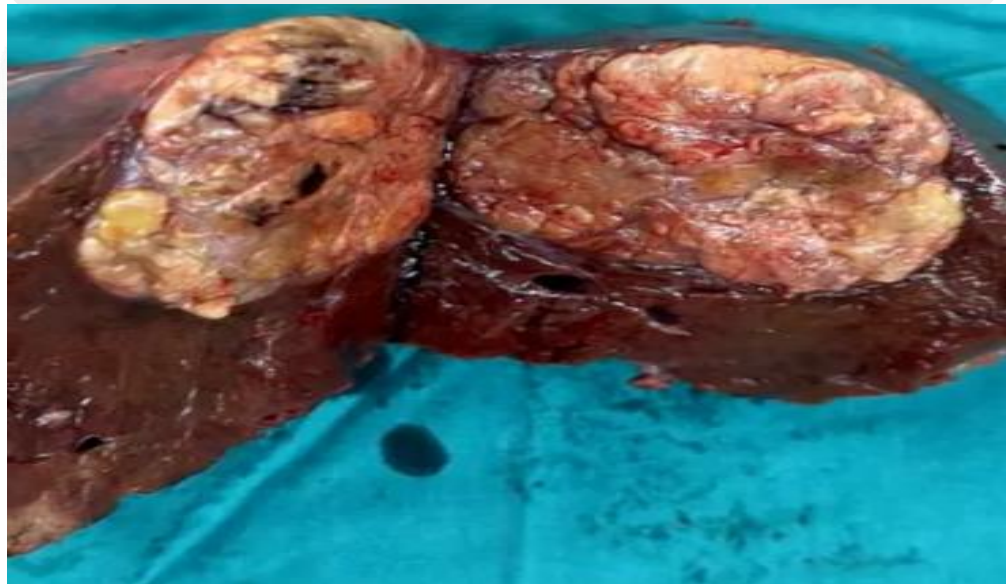
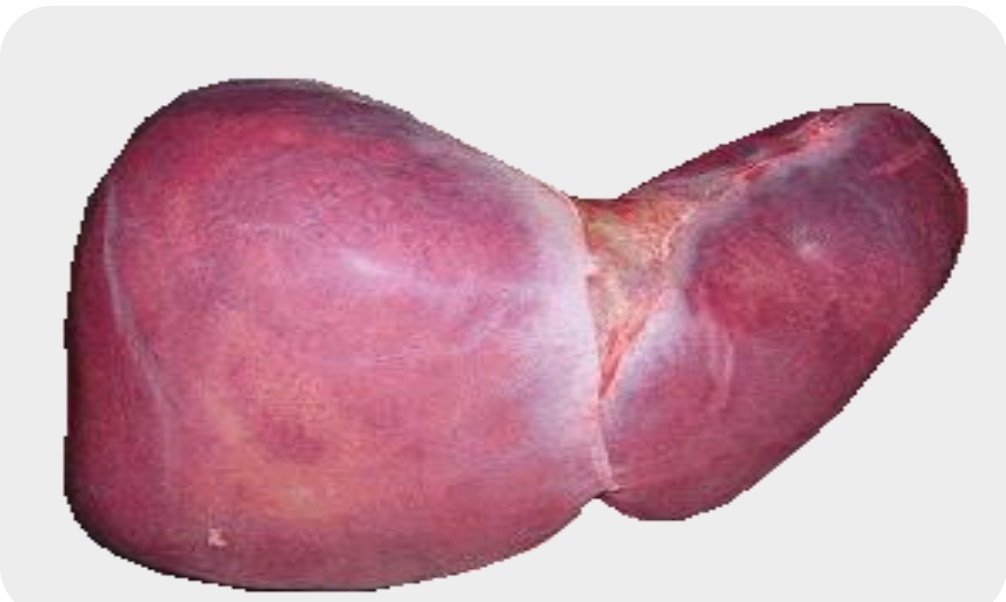
# În concluzie

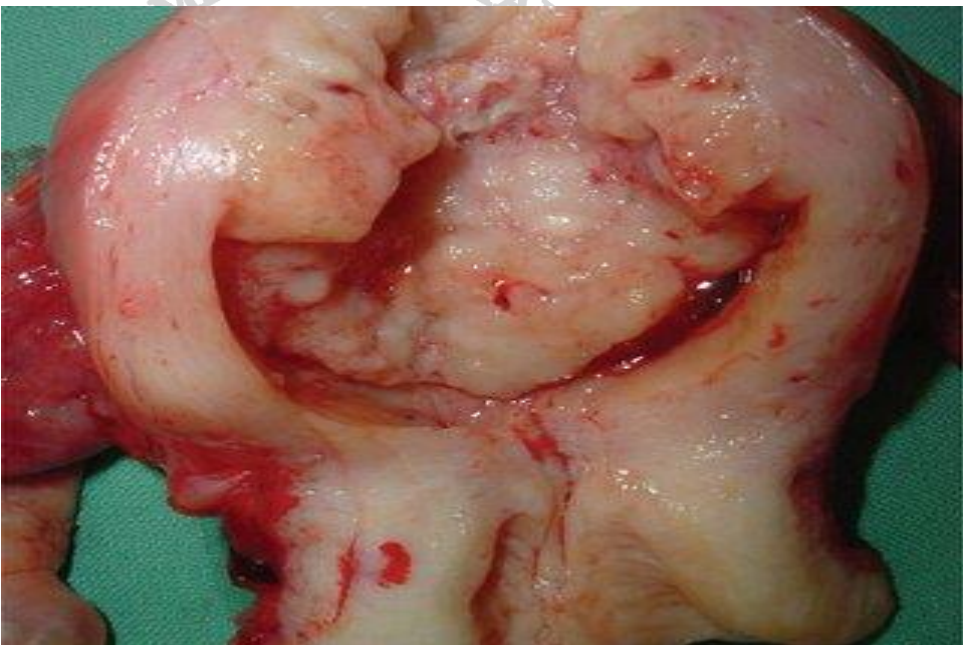
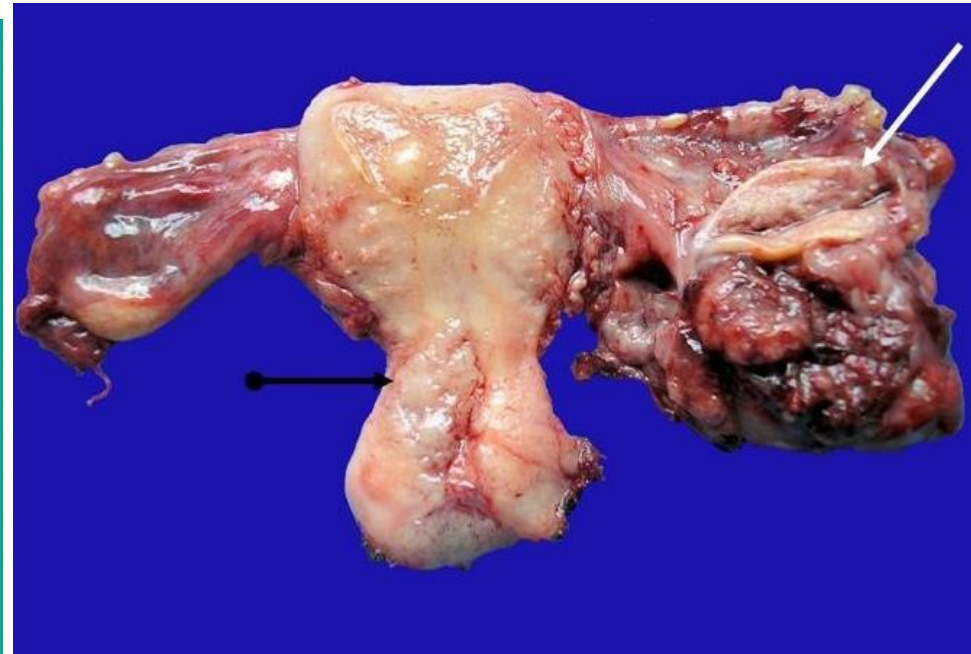
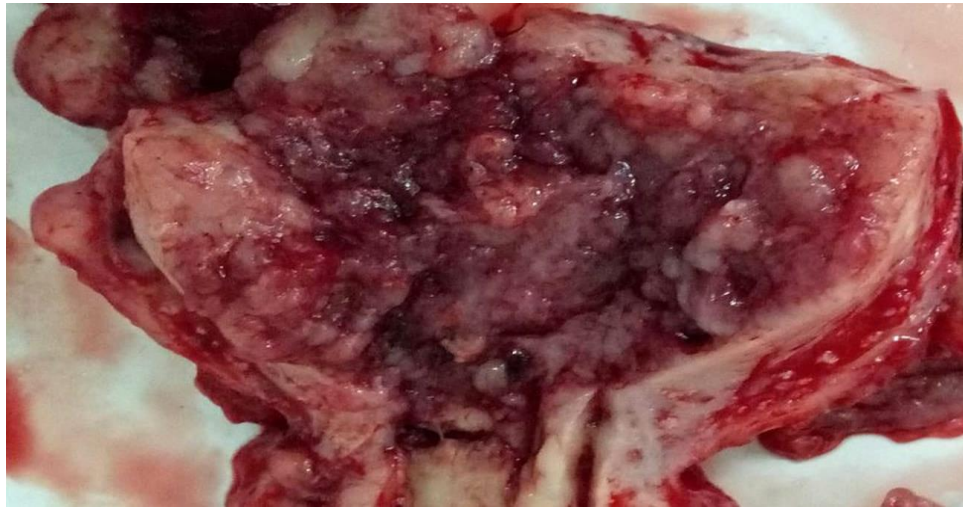


- 1. Nerealizarea obiectivului de către IMSP autonome în efectuarea controlului medical profilactic obligatoriu anual (screening cancer).**
- 2. Lipsa continuității a tacticii de diagnosticare și tratament a stărilor precanceroase și a cancerului.**
- 3. Iresponsabilitatea din partea pacientului asupra propriei sănătăți.**
- 4. Refuzul acceptării trimiterii către instituțiile de referință și investigații SÎP de către pacienți.**
- 5. Timpul de așteptare depășit la serviciile de înaltă performanță .**



„Neglijența de azi  
devine suferința zilei  
de mâine – inevitabil și  
fără milă.”















Vă mulțumesc

pentru paciență!